

**Orivesi  
Eräjärvi  
Maakaapelilinjan  
muinaisjäännösinventointi  
2013**



**Hannu Poutiainen  
Jasse Tiilikkala**



Kustantaja: Elenia Oy

## Sisältö

<b>Perustiedot</b> .....	<b>2</b>
<b>Yleiskartat</b> .....	<b>3</b>
<b>Lähtötiedot</b> .....	<b>6</b>
<b>Inventointi</b> .....	<b>7</b>
Tulos .....	8
<b>Lähteet</b> .....	<b>8</b>
<b>Mahdollinen muinaisjännös</b> .....	<b>9</b>
ORIVESI 5 TOUNAMAA .....	9
<b>Muinaisjännökset</b> .....	<b>14</b>
ORIVESI 1 VIHASJÄRVI (VIHASJÄRVI) .....	14
ORIVESI 2 JÄRVENPÄÄ (JÄRVENPÄÄ/ERÄJÄRVI) .....	17
ORIVESI 3 ERKKILÄ.....	20
ORIVESI 4 KLEMOLA .....	20
<b>Muut havainnot</b> .....	<b>20</b>
<b>Kuvia</b> .....	<b>21</b>
<b>Vanhoja karttoja</b> .....	<b>27</b>

*Kansikuva:* Järvenpäässä Suojoen varressa vesijätöllä kulkevan linjan aluetta

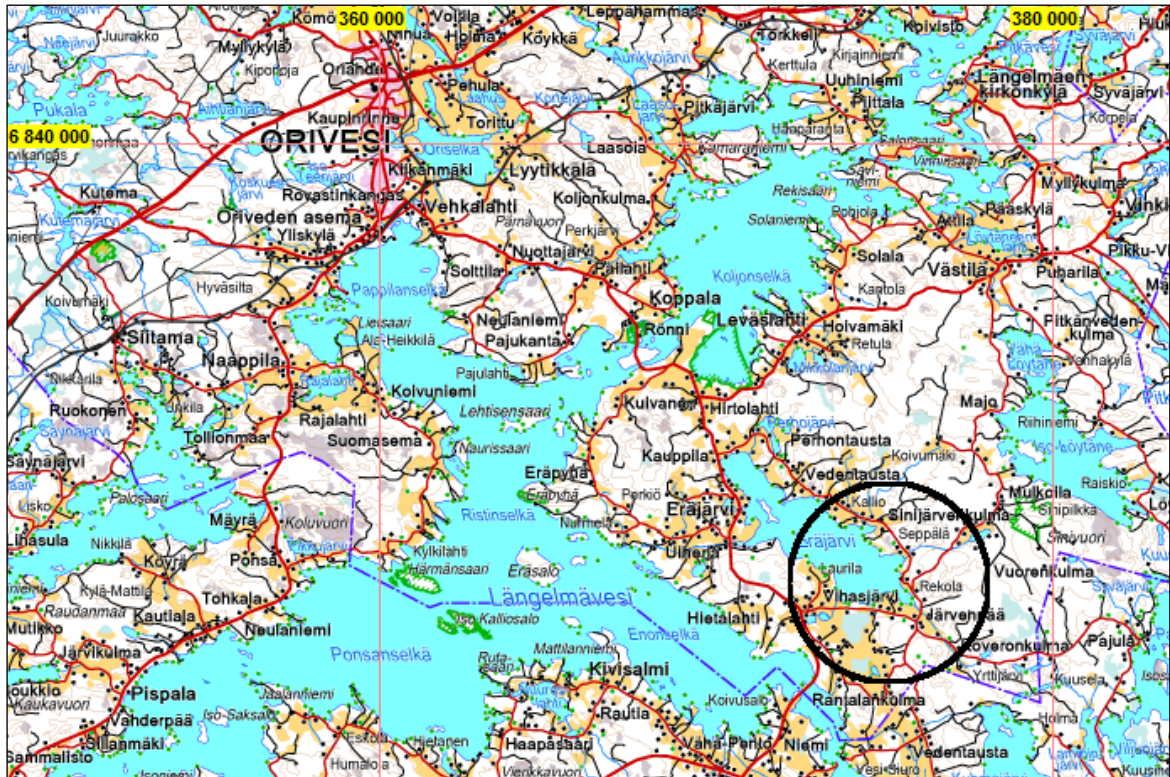
---

## Perustiedot

- Alue:* Orivesi, Eräjärven eteläranta ja itärannan eteläosa. Vihasjärven ja Järvenpään alueille suunniteltujen sähkömaakaapeleiden linjaukset.
- Tarkoitus:* Suorittaa muinaisjännösinventointi suunnitellulla sähkömaakaapelilinjauksella. Selvittää sijaitseeko suunnitellulla linjauksella tai sen liepeillä kiinteitä muinaisjännöksiä. Inventoinnissa ei tarkasteltu tarkemmin suunnitellun linjan alueella sijaitsevia historiallisen ajan kylätontteja (Vihasjärvi ja Järvenpää), sillä niiden osalta on suunnitteilla koekaivaukset sekä valvonnat sähkömaakaapelisuunnitelmiin liittyen ja niitä on tarkasteltu jo aiemmissa inventoinneissa.
- Työaika:* Toukokuussa 2013
- Kustantaja:* Elenia Oy
- Tekijät:* Mikroliitti Oy: Hannu Poutiainen ja Jasse Tiilikkala.
- Aikaisemmat tutkimukset:* Maarit Suni 1976 inventointi, Jouko Pukkila/Pirkanmaan maakuntamuseo 2003 inventointi, Vadim Adel/Pirkanmaan maakuntamuseo 2009 inventointi.
- Tulokset:* Inventoinnissa havaittiin yksi mahdollinen kiinteä muinaisjännös. Kyseessä on ainakin 23 kivilatomusta käsittävä röykkiökokonaisuus Ronkan ja Tounamaan välisellä osuudella Vedentaustantien molemmiin puolin. Latomukset vaikuttavat olevan viljelyröykkiöitä. Vanhojen karttojen perusteella viljelyröykkiöt vaikuttavat olevan iältään suhteellisen nuoria. Inventointihavaintojen perusteella kohde on määritelty mahdolliseksi muinaisjännökseksi.

Inventoinnissa havaittiin lisäksi yksi peltokivikasa Tounamaan kohdalla, jonka ei kuitenkaan katsottu olevan kiinteä muinaisjännös.

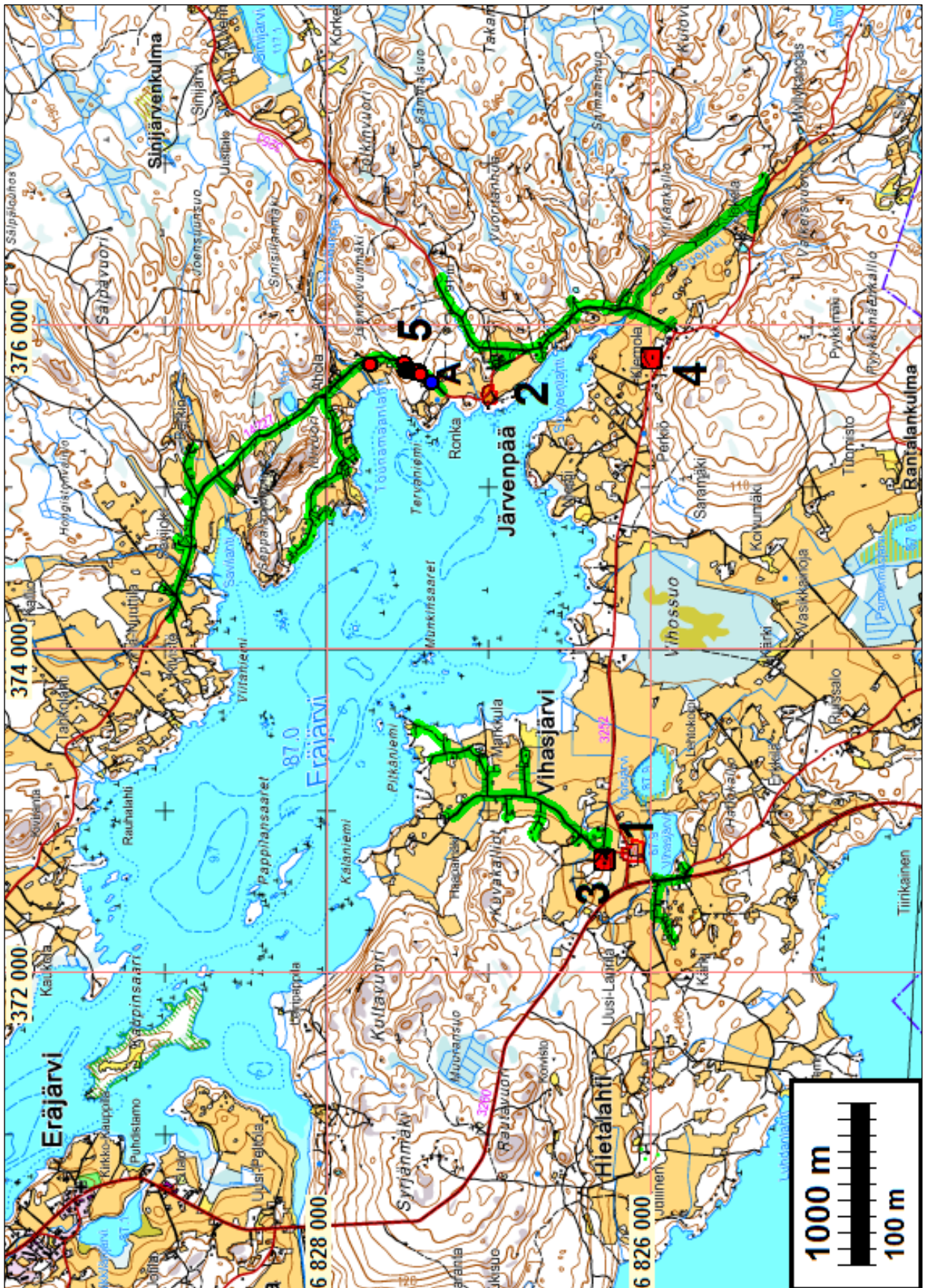
**Selityksiä:** Koordinaatit ja kartat ovat ETRS-TM35FIN koordinaatistossa (Euref). Kartat ovat Maanmittauslaitoksen maastotietokannasta keväällä 2013, ellei toisin mainittu. Kohdekuvaüksissa myös YKJ koordinaatit (PI). Valokuvia ei ole talletettu mihinkään viralliseen arkistoon eikä niillä ole mitään kokoelmatunnusta. Valokuvat digitaalisia. Valokuvat ovat tallessa Mikroliitti Oy:n serverillä. Kuvaajat: Hannu Poutiainen ja Jasse Tiilikkala.



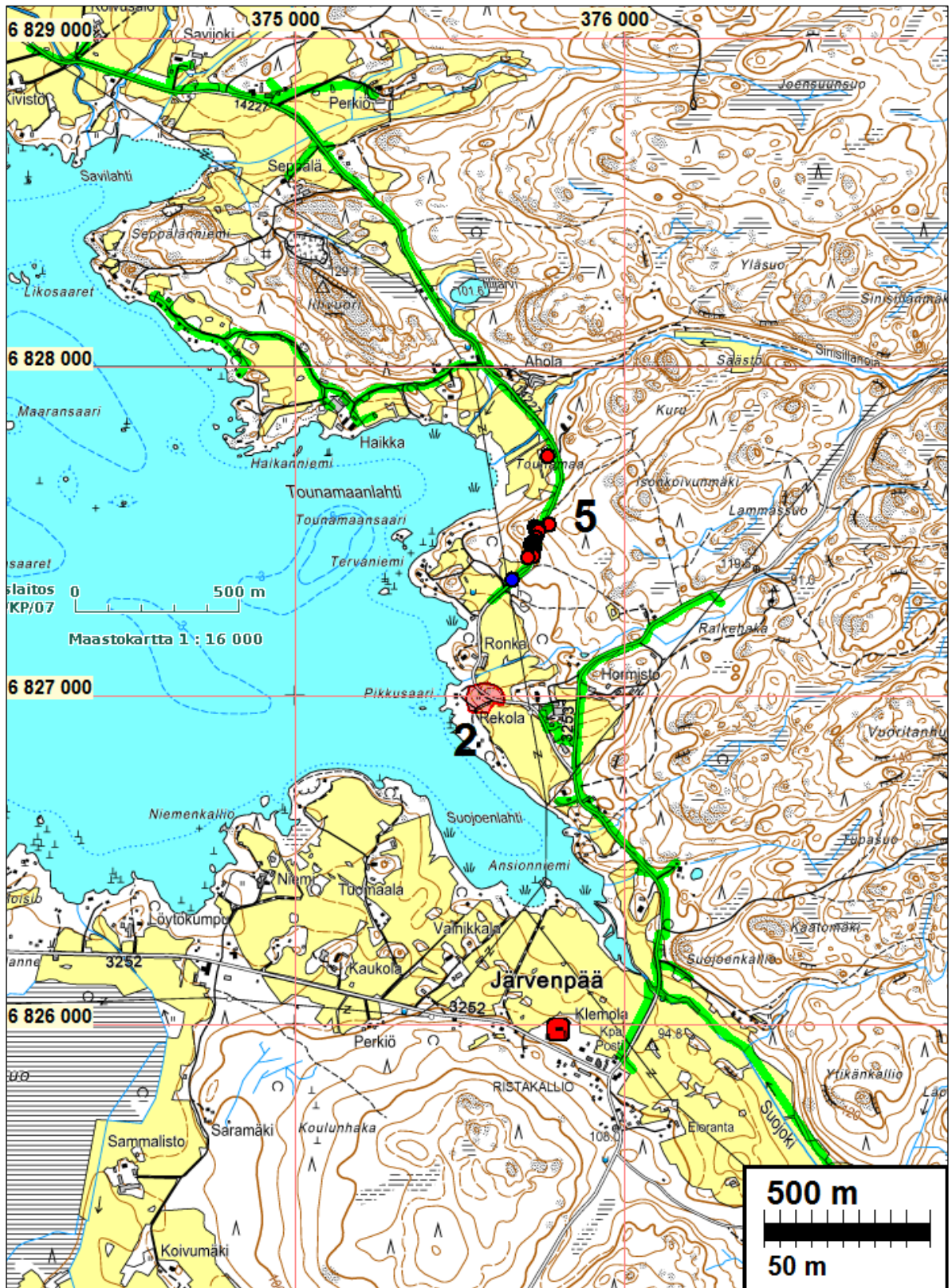
Tutkimusalue mustan ympyrän sisällä.

### **Yleiskartat**

Kartoilla: Suunniteltu sähkömaakaapelilinja on merkitty vihreällä. Inventoinnissa havaittu viljelyröykkiöalue on merkitty punailla pisteillä ja kohdassa 5. Muu havainto: A: peltokivikasa. Historiallisen ajan kyläpaikat on merkitty punaisella: 1: Vihajärvi ja 2: Järvenpää. Lähikohteet, jotka eivät ole linjalla, kivikautiset irtolöytöpaikat on merkitty punaisilla neliöillä 3: Erkkilä ja 4: Klemola.

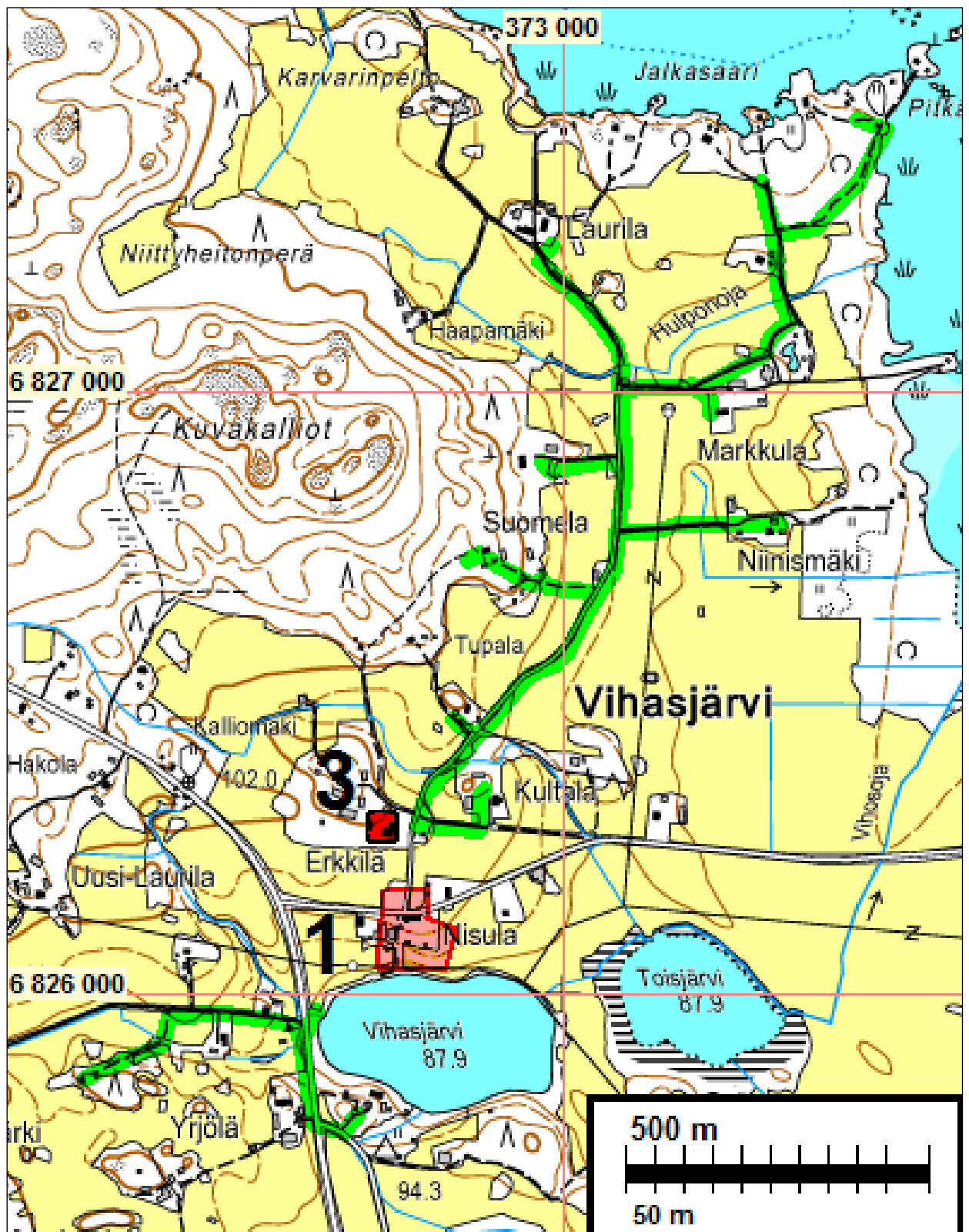


Inventoidut maakaapelilinjat vihreällä. Muinaisjäännökset eri symbolein ja raportin kohdenumero.



Alueen itäosa

Vijasjärvi, alueen länsiosaa. Eräjärven länsireunaa.



### Lähtötiedot

Elenia Oy:llä on suunnitteilla sähkömaakaapelireitti Oriveden Eräjärven itärannalle, sekä länsirannan eteläosaan. Pirkanmaan maakuntamuseo antoi hankkeen johdosta lausunnon

26.2.2013 (DIAR:43/2013), jossa edellytettiin suoritettavaksi muinaisjäännösinventointia sähkömaakaapelilinjauksella.

Nyt inventoidulta osuudelta ei tunnettu ennestään kiinteitä muinaisjäännöksiä. Linjauksen reititulos Vedentaustantie eteläosassa, sekä Västiläntiellä on vanhaa historiallista Hämeenlinna-Luopioinen-Jämsä – tielinjaa. Suunnitellun sähkömaakaapelilinjan läheisyydessä sijaitsee kaksi historiallisen ajan kylää; Järvenpää (Mjtunnus: 1000017601) ja Vihasjärvi (Mjtunnus: 1000017599). Kyläpaikkojen osalle on suunnitteilla maakaapelihankkeen hankkeen johdosta koekaivaukset/valvonnat, joiden yhteydessä kyläpaikat tutkitaan inventointia tarkemmin. Lisäksi suunnitellun linjauksen läheltä tunnetaan kaksi kivikautista irtolöytöpaikkaa: Erkkilä (Mjtunnus:1000017610) ja Klemola (Mjtunnus:1000017611).

Elenia Oy tilaisi sähkömaakaapelilinjan muinaisjäännösinventoinnin Mikroliitti Oy:ltä. Hannu Poutiainen ja Jasse Tiilikkala tekivät maastotyöt toukokuun alkupuolella 2013 hyvissä olosuhteissa.

### **Inventointi**

Inventointialueella sijaitsevien historiallisen ajan kyläpaikkojen Vihasjärvi ja Järvenpää osalla on suunnitteilla koekaivaukset/valvonnat, joten inventoinnin puitteissa kyläpaikat tarkastettiin pinnallisemmin.

Maastotutkimuksissa tarkastettiin suunnitellun sähkömaakaapelilinjan linja ja sen lähialueet. Maastoa tarkasteltiin silmämääräisesti maan pinnalla näkyvien kiinteiden muinaisjäännösten, kuten röykkiöiden ja muiden rakennelmien havaitsemiseksi. Avoimilla maastonkohdilla, joissa maan pinta oli peitteetön suoritettiin ns. pintapoimintaa. Pintapoiminnassa etsitään maan pinnalla mahdollisesti näkyviä löytöjä, kuten kvartsi-iskoksia, saviastia kappaleita, palanutta savea tai muita ihmisen toiminnasta kertovia merkkejä. Pintapoiminnan lisäksi alueella tehtiin myös metallinilmainsintää, sekä tarvittaessa koekuoppia.

Inventointiajankohtana suuri osa inventoitavasta alueesta oli avointa, peitteetöntä peltoa, mikä tarjosi hyvät edellytykset tutkimukselle. Avointa inventointimaastoa eli valtaosin peitteetöntä peltoa oli mm. Järvenpäässä Klemolan liepeillä, Vedentaustantien varrella Ansonniemestä itään ja Vedentaustantien varrella Suojenlahdesta itään. Avointa peltoa oli myös Vedentaustantien varrella Rekolan tilasta kaakkoon, Vedentaustantien varrella Seppälän tilasta koilliseen ja edelleen Vedentaustantien varressa Savilahden pohjoispuolella. Avoimia peltokohtia oli myös Vihasjärvellä kahden puolen Laurilantietä ja siitä erkanevia tilus- ja mökkiteitä, kuten Hulponojan pohjoispuolella. Avoimia maantiejaleikkauksia oli mm. Järvenpäässä Västiläntien varressa ja Vihasjärvellä Hulponojan eteläpuolella. Pellot inventoidulla alueella, erityisesti Vihasjärvellä, ovat hyvin loivapiirteisiä, usein tasaisia, maaperältään savea ja/tai hiesua.

Vesijätöllä suunniteltu sähkömaakaapelilinja kulki Järvenpäässä Suojen varressa ja maantien varressa Tounamaanlahden itäpuolella. Linjan osalla nurmella olevaa peltoa oli mm. Järvenpäässä Jokelan tilan itäpuolella. Kallioisessa metsämaastossa maakaapelilinja kulki Vedentaustantien varrella Seppälän tilasta itäkaakkoon ja vastaavasti romelikkaisessa metsämaastossa Haikantien varressa lilivuoren lounaisrinteillä.

Sähkömaakaapelilinjauksen lähetyviltä tunnettiin kaksi kivikautista irtolöytöpaikkaa, Erkkilä ja Klemola. Irtolöytöpaikkojen läheisyydessä suunnitellun maakaapelilinjan osilla ei tehty mitään

havaintoja kivikautisesta asuinpaikasta, eikä näin ollen irtolöytöpaikkojen suhteen saatu inventoinnissa lisätietoa. Irtolöytöpaikkojen suhteen ei ole tehty uusia havaintoja myöskään alueella vuosien 2003 ja 2009 alueella tehtyjen inventointien yhteydessä.

### **Tulos**

Inventoinnissa löydettiin yksi mahdollinen kiinteä muinaisjäänös Tounamaa (5). Eräjärven itäpuolella Ronkan ja Tounamaan välisellä osuudella Vedentaustantien molemmin puolin havaittiin 21 pienehköä kivilatomusta. Kivilatomuksen pohjoispuolella Tounamaan kohdalla havaittiin lisäksi kaksi erillistä pientä latomusta. Kaikki kivilatomukset vaikuttavat olevan viljelyröykkiöitä. Järvenpään isojakokartassa vuosilta 1787–1788 kyseiselle kohdalle on merkitty niittyalueta. Havaitut viljelyröykkiöt voivatkin olla ajoitukseltaan varsin nuoria. Inventointihavaintojen perusteella kohde on määritelty mahdolliseksi muinaisjäänökseksi.

Inventoinnissa havaittiin lisäksi yksi peltokivikasa Vedentaustantien varressa, jonka ei kuitenkaan katsottu olevan kiinteä muinaisjäänös.

30.10.2013

Hannu Poutiainen  
Jasse Tiilikkala

---

### **Lähteet**

Adel, Vadim 2009. Orivesi Rantaosayleiskaava-alueiden arkeologinen inventointi 2009. Raportti. Pirkanmaan maakuntamuseo.

Järvenpää. Isojakokartta. 1787–1788. (H52:15/1-17). Maanmittaushallituksen uudistusarkisto Kansallisarkisto.

Längelmäveden seudun historia II. Eräveden historia II. Hämeenlinna. 1954.

Maakirjakartta Wihajärvi. KA a1 s.253–254.1701. Kansallisarkisto.

Maakirjakartta Järvenpää. KA a1 s. 255. 1701. Kansallisarkisto.

Pitäjänpääkartasto Orivesi 2141 09. Maanmittaushallituksen uudistusarkisto Kansallisarkisto.

Vihajärvi. Isojakokartta 1780–1787. (H56:4/1-12). Maanmittaushallituksen uudistusarkisto Kansallisarkisto.



**Mahdollinen muinaisjäännös****ORIVESI 5 TOUNAMAA**

Mjtunnus: uusi kohde

Laji: Mahdollinen kiinteä muinaisjäännös

Mj.tyyppi: viljelyröykkiö

Ajoitus: historiallinen

Koordin: N: 6827 514 E: 375 726 Z: 103 alueen keskipiste  
P: 6830 378 I: 3375 846

Tutkijat: Poutiainen &amp; Tiilikkala 2013 inventointi

Sijainti: Eräjärven kirkosta noin 5,4 km kaakkoon.

Huomiot: Poutiainen & Tiilikkala 2013:**Röykkiöt 1-21**

Alueella paikannettiin 23 raivausröykkiötä, joista yksi sijaitsee Vedentaustantien itäpuolella, muut länsipuolella. Röykkiöt ovat enimmäkseen moreenipohjalla metsämaastossa, joka on koivupuuvältaista sekametsää. Vanhimmat puut ovat muutamana kymmenen vuoden ikäisiä. Mitään vanhoja kantoja alueella ei havaittu. Kasvillisuuden, maa-aineksen ja piikkilangan pätkien perusteella kyseessä on vanha pelto, joka sittemmin on jäänyt laidunalueeksi ja hakamaaksi, minkä jälkeen metsittynyt nykyiselleen. Röykkiöt ovat suhteellisen matalia, korkeus yleensä 0,3-0,7 m, eivätkä kovin suuria. Pienimmät ovat halkaisijaltaan 1x1 m, suurimmat 4x3, yleisimmin röykkiöiden koko on noin 3x3 tai 3x2 m. Muutamia röykkiöitä tulevat varsin lähelle maantieojan reunaa. Siinä on paikoitellen sellaista kiveä tai kivikasaa, joka on mahdollisesti peräisin tien tien yhteydessä sivuun lykyityistä raivausröykkiöistä.

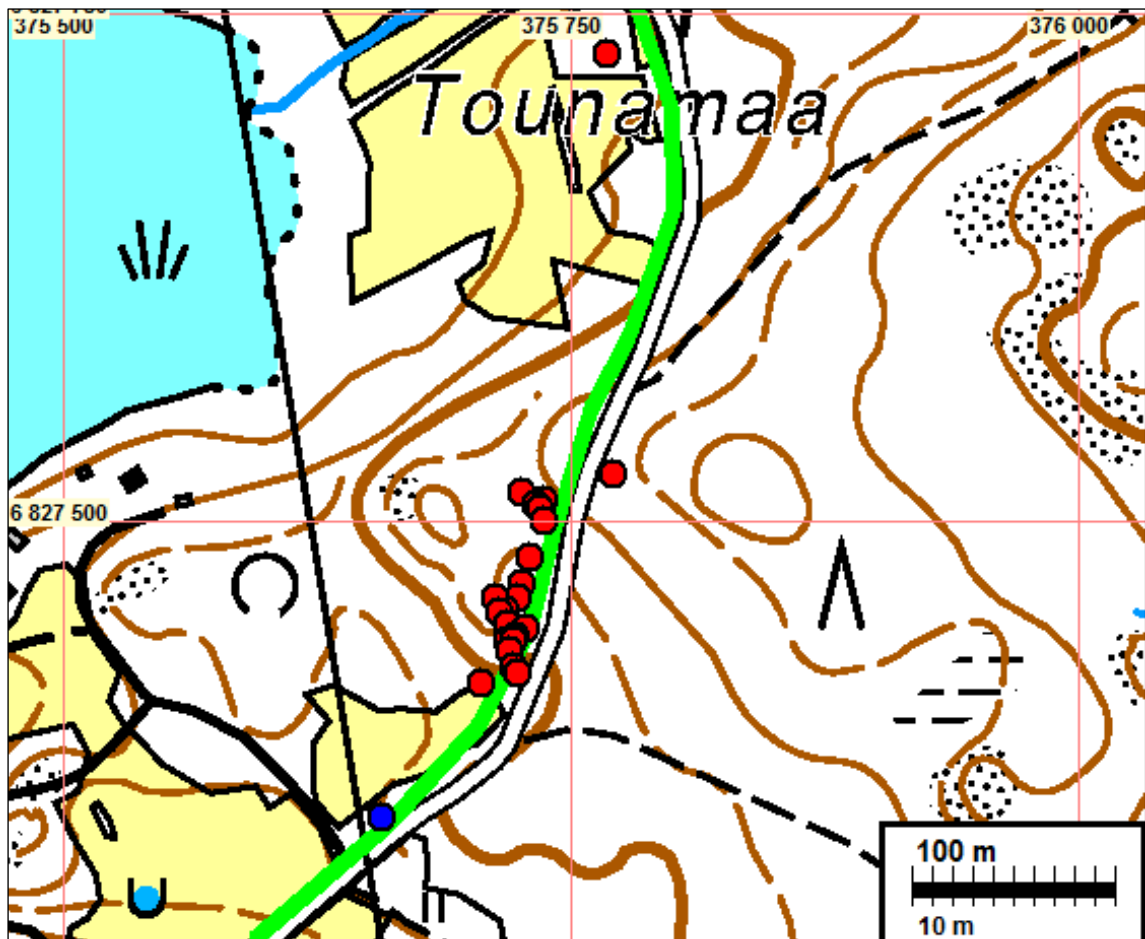
**Röykkiöt 22-23**

Röykkiöalueen pohjoispuolella Touramaan kohdalla oli lisäksi kaksi pientä raivausröykkiötä kohdassa: N 6827730 E 375768. Röykkiöt ovat vanhan pellon pohjoisosassa. Pelto on tältä kohden vielä avoinna, muttei käytössä. Avoimena oleva vanhan pellon osuus näkyy ilmakuvassa ja on itä-länsi suuntainen, noin 25x40 m kokoinen. Röykkiöt ovat noin 5 m etäisyydellä toisistaan ja kooltaan noin 1,5x1,5 m. Koostuvat noin 3 kivikerrasta, kivet kooltaan noin 20-30 cm halkaisijaltaan.

**Röykkiöt**

Nro	N	E	z	Kuvaus/koko m
1	6827523	375771	122	Röykkiö 2x3
2	6827514	375726	103	Röykkiö 4x3
3	6827510	375737	111	Röykkiö 2x2
4	6827508	375733	109	Röykkiö 2x2
5	6827506	375735	109	Röykkiö 2x2

6	6827500	375737	110	Röykkiö 2x2
7	6827482	375730	120	Röykkiö 3x4
8	6827469	375726	118	Röykkiö 2x2
9	6827462	375724	119	Röykkiö 2x2
10	6827456	375718	116	Röykkiö 2x1
11	6827462	375713	120	Röykkiö 3x2
12	6827455	375715	118	Röykkiö 3x3
13	6827449	375719	120	Röykkiö 3x2
14	6827447	375728	117	Röykkiö 3x2
15	6827441	375719	114	Röykkiö 3x2
16	6827443	375723	116	Röykkiö 3x2
17	6827441	375722	111	Röykkiö 3x3
18	6827436	375720	112	Röykkiö 2x2
19	6827428	375722	111	Röykkiö 1x1
20	6827425	375724	114	Röykkiö 3x3
21	6827420	375706	108	Röykkiö 4x2
22–23	6827730	375768	-	2 Röykkiötä 1,5x1,5



## Röykkiöt punainen pallo



Viljelyröykkiöt on merkitty punaisella, peltokivikasa on merkitty sinisellä. Suunniteltu sähkömaa-  
kaapelilinja on merkitty vihreällä.



Ote Järvenpään isojakokartasta. 1787-1788. (H52:15/1-17).



Röykkiöistä aluetta.



Röykkiöistä aluetta.



Röykkiö 22.



Røykkiö 23.

### Muinaisjäänökset

#### ORIVESI 1 VIHASJÄRVI (VIHASJÄRVI)

Mjtunnus: 1000017599

Laji: Kiinteä muinaisjäänös  
 Mj.tyyppi: asuinpaikka: kylänpaikat  
 Ajoitus: historiallinen

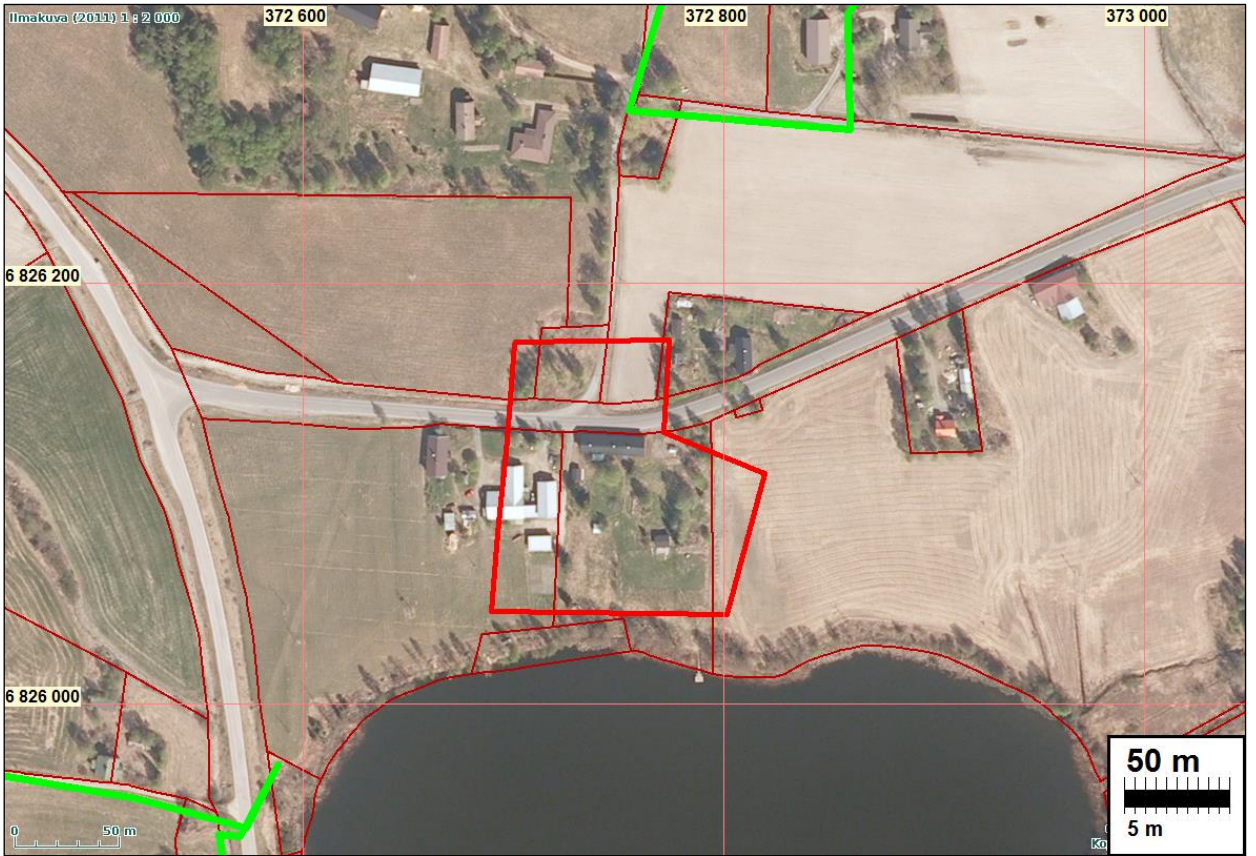
Koordin: N: 6826 107 E: 372 756 Z: 89  
 P: 6828 971 I: 3372 875

Tutkijat: Vadim Adel/Pirkanmaan maa 2009 inventointi. Poutiainen & Tiilikalla 2013.

Huomiot: Muinaisjäänösrekisteri: Kohde sijaitsee Vihajärven pohjoisrannalla, tien 3252 molemmin puolin, terassilla ja loivalla etelärinteellä. Vihajärven kylä mainitaan vuodesta 1540 lähtien. 1560-luvulla kylässä oli viisi taloa. Alueen keskiosassa sijaitsee nykyään Nisulan talo pihapiireineen ja länsilaidalla osa Nisu-Laurilan tilakeskusta. Osa tontista on peltoa ja joutomaata. Pelloilta löydettiin vuoden 2009 inventoinnissa lasia, punasavikeramiikkaa, kuonaa, tiiltä ym. Niitä ei ole otettu talteen.

#### Poutiainen & Tiilikalla 2013:

Kyläpaikan kohdalla ei tehty uusia havaintoja



Ote maakirjakartasta. Vihasjärvi KA a1 s.253–254.1701



Ote isojakokartasta Vihasjärvi 1780–1787. (H56:4/1-12).



Vihasjärven kylätontin ympäristöä Järvenpääntien varrella.



## ORIVESI 2 JÄRVENPÄÄ (JÄRVENPÄÄ/ERÄJÄRVI)

Mjtunnus: 1000017601

Laji: kiinteä muinaisjäänös  
Ajoitus: historiallinen  
Laji: asuinpaikka: kyläpaikat

Koordin: N: 6826 995 E: 375 575 Z: 89  
P: 6829 859 I: 3375 695

Tutkijat: Vadim Adel/Pirkanmaan maa 2009 inventointi

Sijainti: Eräjärven kirkosta 5,5 km kaakkoon

Huomiot: Muinaisjäänösrekisteri: Kohde sijaitsee Eräjärvestä itään pistävällä pienellä niemellä, pienellä kalliopohjaisella mäellä ja sen juurella olevalla rantaterassilla. Järvenpään kylä mainitaan vuodesta 1540 alkaen, jolloin siihen kuului yksi talo. Isonvihan jälkeen kylässä oli neljä taloa. Alueen halki kulkee tie nro 14227. Tien lounaispuolella sijaitsevan tontin osa on joutomaata. Alueen koillisosa on autioitunut jo ennen isojakoa ja on nykyään käytössä laitumena. Tonttimaalta löytyi vuoden 2009 inventoinnissa useita kivrakenteita.

Poutiainen & Tiilikkala 2013:

Kyläpaikan kohdalla ei tehty uusia havaintoja



Suunniteltu maakaapelilinja on merkitty vihreällä. Kyläpaikan rajaus punaisella.



Ote maakirjakartasta Järvenpää. KA a1 s. 255. 1701.



Ote isojakokartasta. Järvenpää 1787–1788. (H52:15/1-17).



Avointa inventointimaastoa Järvenpäässä Klemolan liepeillä.

**Lähikohteet****ORIVESI 3 ERKKILÄ**

Mjtunnus: 1000017610

Laji: löytöpaikka  
Ajoitus: kivikautinenKoordin: N: 6826 276 E: 372 701 Z: 99  
P: 6829 140 I: 3372 820

Tutkijat: Maarit Suni 1976 inventointi, Jouko Pukkila/Pirkanmaan 2003 inventointi, Vadim Adel/Pirkanmaan maa 2009 inventointi

Huomiot: Muinaisjäännösrekisteri: Kourutaltoa (HM 56:47) on löydetty Erkkilän pellostä. Erkkilän talo sijaitsee Vihasjärven pohjoisrannasta noin 240 m päässä, pienen, peltojen ympäröimän mäen kaakkosrinteellä, tien nro 3252 pohjoispuolella. Esi-  
neen tarkka löytöpaikka ei ole tiedossa. Talon pellot olivat vuoden 2009 inven-  
toinnin aikaan heinällä ja kesannolla eikä pintapoimintaa voitu tehdä.**ORIVESI 4 KLEMOLA**

Mjtunnus: 1000017611

Laji: löytöpaikka  
Ajoitus: kivikautinenKoordin: N: 6825 986 E: 375 800 Z: 97  
P: 6828 850 I: 3375 920Tutkijat: Maarit Suni 1976 inventointi, Jouko Pukkila/Pirkanmaan maakuntamuseo 2003  
inventointi, Vadim Adel/Pirkanmaan maakuntamuseo 2009 inventointi

Sijainti: Eräjärven kirkosta 6,2 km kaakkoon

Huomiot: Muinaisjäännösrekisteri: Poikkikirves (KM 5941:10) on löydetty talon maalta noin  
vuonna 1911. Klemolan talo sijaitsee Eräjärven Suojenlahden pohjukasta noin  
350 m etelälounaaseen, tien nro 3252 koillispuolella. Tarkka löytöpaikka ei ole  
tiedossa. Vuoden 2009 inventoinnissa tarkastettiin talon koillispuolella ja Suojen  
koillispuolella olevia peltoja. Löytöjä ei saatu.**Muut havainnot****A) Peltokivikasa N 6827354 E 375657 Z 101**Erillään Tounamaan raivausröykkiöalueesta havaittiin Vedentaustantien varressa (röykkiöalu-  
eesta etelään) peltokivikasa, joka ei ole kiinteä muinaisjäännös.

Kartta sivulla: 11. Peltokivikasa on merkitty karttaan sinisellä pisteellä.



Peltokivikasa Vedentaustantien varressa

**Kuvia**



Linjan kulkualuetta avoimessa maastossa Vihasjärvellä Suomelan tilan itäpuolella.



Linjan kulkualuetta avoimessa maastossa Vihasjärvellä Suomelan tilan itäpuolella.



Linjan kulkualuetta avoimessa maastossa Vihasjärvellä Suomelan tilan itäpuolella.



Maastoon merkittyä linjaa Vihasjärvellä Laurilantien varressa pellolla.



Maastoon merkittyä linjaa Vihasjärvellä Laurilantiestä itään.



Linjan kulkualuetta avoimessa maastossa Vihasjärvellä Laurilantiestä länteen.



Linjan kulkualuetta avoimessa maastossa Vihasjärvellä Laurilantien varrella pellolla.



Avointa maantieojan leikkauksessa Vihasjärvellä Hulponojan eteläpuolella.



Linjan kulkualuetta avoimessa maastossa Vihasjärvellä Markkulantien varrella pellolla.



Avointa peltomaastoa Vihasjärvellä Hulponojan pohjoispuolella.



Osin peitteistä ja osin avointa inventointimaastoa Vihasjärvellä Kärkirannantien eteläpuolella.





Avointa inventointimaastoa Järvenpäässä Klemolan liepeillä.



Järvenpäässä Suojoen varressa vesijätöllä kulkevan linjan aluetta.



Linjan kulkua metsäalueella Västiläntien varressa, Hormiston tilan liepeillä.



Inventointimaastoa Vedentaustantien varrella Ronkan tilan suuntaan.



Linjan kulkua romelikkoisessa metsämaastossa Haikantien varressa Iilivuoren lounaisrinteillä.



Linjan kulkua Haikantien varressa jossa kiviä ja lohkaraita raivattu tieltä ja pellolta.

**Vanhoja karttoja**



Ote pitäjäkartasta Eräjärvi 2141 1a.



Ote isojakokartasta Järvenpää 1787-1788. (H52:15/1-17).